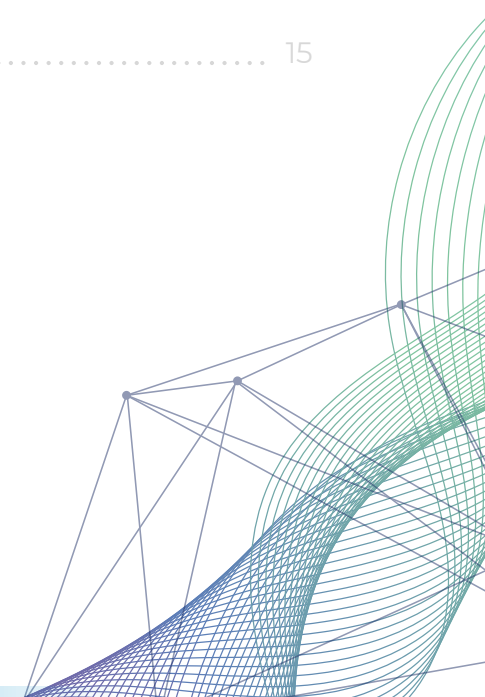




# Manual de Bienvenida a Estudiantes UFLO

**UFLO**  
UNIVERSIDAD

	Pág
<b>01.</b> Palabras de bienvenida .....	3
<b>02.</b> Autoridades del Rectorado .....	4
<b>03.</b> Misión y visión Institucional .....	7
<b>04.</b> La UFLO hoy .....	8
<b>05.</b> Información para estudiantes ingresantes .....	8
<b>06.</b> Los sistemas de Gestión de la Universidad .....	10
<b>07.</b> Normas Académicas .....	12
<b>08.</b> Servicios de Orientación y Acompañamiento .....	12
<b>09.</b> Trámites y certificados .....	14
<b>10.</b> Conceptos claves para la vida universitaria .....	15



## 01. PALABRAS DE BIENVENIDA

### **Palabras de Bienvenida de la Rectora de la Universidad de Flores: Arq. Ruth Fische**

"En nombre de todos quienes formamos parte de la Universidad de Flores quiero darles la más cálida bienvenida.

La UFLO, nacida en 1994 tiene en su ideario centrarse en la calidad de vida humana, desde una perspectiva holística, entendida como un bien social que se desarrolla articulando el bienestar individual con el colectivo.

Dos ejes son constitutivos, forman parte de nuestro ADN institucional sobre los cuales venimos trabajando los últimos 25 años: el eje psicosocial y el eje socioambiental. Estos dos ejes que, si bien se diferencian y marcan toda la vida de la institución, sus objetos de estudio, sus capacidades y sus competencias transversales se combinan conjugando los conocimientos científicos tecnológicos con los humanísticos filosóficos y al mismo tiempo con la mirada de la sustentabilidad hacia lo social y hacia lo ambiental.

En todas las formaciones curriculares, encontramos espacios en donde las competencias atraviesan y conforman un profesional universitario con sensibilidad social y responsabilidad hacia el medio ambiente. Nosotros tenemos una responsabilidad vinculada con nuestro territorio, con nuestra comunidad, con nuestra región, con nuestro MERCOSUR.

Nos anima la convicción que desde un ejercicio profesional pleno y responsable, desde una ciudadanía comprometida con el bien común, podemos proyectar un futuro mejor. Los y las invitamos, entonces, a que formen parte de esta convicción y espero - en nombre de la Comunidad UFLO - que se sientan parte de este desafío".

*Arq. Ruth Fische*  
*Rectora*

MIRÁ EL VIDEO DE BIENVENIDA ▶



## 02. AUTORIDADES DEL RECTORADO

---

**Arq. Ruth Fische**

Rectora

**Lic. Christian Kreber**

Vicerrector General

**Dra. Analía Verónica Losada**

Vicerrectora General en Docencia e Investigación

**Mg. Julieta Gomez Zeliz**

Secretaria Académica Regional Buenos Aires

**Esp. Micaela Alejandra de Vega**

Secretaria Académica Regional Comahue

**Lic. María Victoria Jimenez**

Secretaria General de Investigación y Desarrollo

**Cdra. Susana Perinat**

Secretaria General de Administración y Finanzas

**Esp. Natalia Arias**

Secretaria de Vinculación Regional Buenos Aires

**Lic. Emiliano Sapag**

Secretaria de Vinculación Regional Comahue

**Lic. Florencia Peralta**

Directora de evaluación

**Ing. Francisco Tassara**

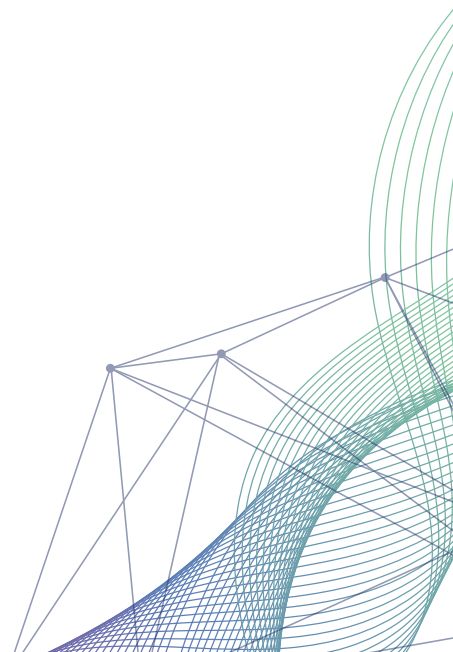
Director de procesos y datos

**Ing. Ariel Veneziano**

Director de Sistemas

**Mg. Beatriz Baroni**

Directora de Internacionalización y posgrado



## Referentes por Facultad



### Facultad de Actividad Física y Deporte

Decano: Dr. Ricardo Ríó

#### Lic. en Actividad Física y Deporte

Sede Buenos Aires

Director: Dr. Leonardo Gómez Smyth

Sede Buenos Aires

Director: Lic. Nicolás Heredia

#### Tec. Univ. en Deporte de Patinaje Modalidad Distancia

Directora: Mg. Laura López

#### CCC Lic. en Actividad Física y Deporte Modalidad Distancia

Director: Dr. Leonardo Gomez

#### Prof. Univ. en Educación Física

Sede Buenos Aires

Director: Mg. Mauro Zungri

Sede Comahue:

Director: Lic. Nicolás Heredia



### Facultad de Derecho

Decana: Mg. Cecilia Garau

#### Abogacía

Sede Buenos Aires / Anexo San Miguel

Director: Mg. Juan Carlos Carretero

Sede Comahue:

Director: Prof. Ulf Nordenstahl



### Facultad de Ciencias Organizacionales y de la Empresa

Decano: Mg. Agustin Arieu

#### Lic. en Administración

Sede Buenos Aires / San Miguel

Director: Esp. David Aguirre

Sede Comahue

Director: Lic. Gonzalo De la Sierra

#### Contador Público Buenos Aires / San Miguel

Director: Mg. Claudio Lewis



### Facultad de Ciencias de la Salud

Director: Dr. Alfredo Muruaga

#### Lic. en Kinesiología y Fisiatría

Sede San Miguel

Director Lic. Daniel H. Clavel

Sede Comahue

Directora: Lic. Patricia Larrazabal

#### Lic. En Nutrición sede Comahue

Directora: Lic. Belén Martínez



## Facultad de Arquitectura, Diseño y Planeamiento Ambiental

ViceDecano Buenos Aires: Arq. Daniel Ventura  
ViceDecano Comahue: Arq. Carlos Menna

### Arquitectura

*Sede Buenos Aires*

Director Arq. Andres Virzi

*Sede Comahue*

Director: Arq. Daniel Cisneros

### Lic. en Diseño Gráfico

*Sede Buenos Aires / Anexo San Miguel*

Directora Mg. Natalia Volpe

*Sede Comahue*

Director: DG. Esteban Diehl



## Facultad de Psicología y Ciencias Sociales

Decana: Dra. Beatriz Labrit

### Lic. en Psicología

*Sede Buenos Aires / Anexo San Miguel*

Director Buenos Aires: Mg. Marcelo Godoy

*Sede Comahue*

Directora: Lic. Fabiana Del Col

### Lic. en Psicopedagogía

*Sede Buenos Aires / Anexo San Miguel*

Directora Buenos Aires: Lic. Cynthia Malfet

*Sede Comahue*

Directora: Lic. Giselle Granieri

### Tec. Univ. en Acompañamiento Terapéutico

*Sede Buenos Aires / Anexo San Miguel*

Directora Buenos Aires: Mg. Sandra Sorbara

*Sede Comahue*

Directora: Lic. Yanela Duimich

### Lic. en Sociología Modalidad Distancia

Director: Dr. Gastón Becerra

### CCC Lic. en Educación Modalidad Distancia

Directora: Lic Gabriela Lorena Rodriguez

### CCC Lic. en Psicopedagogía Modalidad Distancia

Directora: Mg Mariana Damonte



## Facultad de Ingeniería

Decana: Dra. Ana María Faggi  
Vicedecano: Mg. Francisco Stillitano

### Ingeniería Ambiental Buenos Aires

Directora: Dra. Ana María Faggi

### Lic. en Seguridad e Higiene

*Sede Buenos Aires / San Miguel*

Director: Mg. Francisco Stillitano

*Sede Comahue*

Director: Lic. Eric Dell Arciprete

### CCC Lic. en Seguridad e Higiene Modalidad Distancia

Director: Mg. Francisco Gabriel Stillitano

## 03. MISIÓN Y VISIÓN INSTITUCIONAL

---

La UFLO fue fundada en 1994, iniciando su primer ciclo lectivo en 1995, con el objetivo de formar ciudadanos, profesionales, técnicos e investigadores que integren su actualidad disciplinar con las necesidades sociales y ambientales. Gestiona su accionar desde una mirada global que parte de las necesidades locales y regionales.

Hoy, la Universidad cuenta con dos sedes en las que se desarrollan las actividades de formación, innovación y transferencia. La sede Buenos Aires se distribuye en cuatro edificios: tres en el barrio porteño de Flores y un anexo en la localidad de Bella Vista, provincia de Buenos Aires. La sede regional Comahue se sitúa en la ciudad de Cipolletti, provincia de Río Negro.

La misión de la Universidad es promover la mejora continua de la calidad de vida de la comunidad en lo mental, social, físico y ambiental mediante actividades de enseñanza, investigación y extensión. Integrar los avances científico-tecnológicos con lo humanístico en un marco de innovación y libertad de pensamiento.

Ser una Universidad contextualizada en su entorno y de referencia regional y global, para la difusión y generación de conocimiento que promueva el desarrollo humano en condiciones de sustentabilidad social y ambiental.

### **Para ello aspira a:**

- Ser una Universidad destacada en la formación de profesionales comprometidos con la generación de valor para la sociedad en su conjunto, promoviendo la educación como bien social en un contexto de globalidad con inclusión.
- Ser una Universidad líder en el desarrollo de capacidades científico-tecnológicas que promuevan la sustentabilidad ambiental.



## 05. INFORMACIÓN PARA ESTUDIANTES INGRESANTES

A continuación te contamos en qué consisten los 3 (tres) puntos fundamentales que tenes que conocer para iniciar tu recorrido como estudiante en la Universidad.

### Curso Introductorio

Luego de la inscripción a la carrera, la Universidad de Flores te propone si sos estudiante de carreras presenciales un Curso Introductorio de modalidad semi presencial que se realiza a través de actividades en nuestro campus virtual y talleres en encuentros presenciales o por videoconferencias. Para estudiantes de carreras a distancia, el Curso Introductorio es 100% virtual.



## En este Curso abordaremos diferentes temas tales como:

- ✓ las características de nuestros planes de estudio,
- ✓ el Modelo Pedagógico UFLO,
- ✓ las Normas Académicas,
- ✓ la modalidad de cursado de las carreras,
- ✓ la importancia del calendario académico,
- ✓ la inscripción a materias y a exámenes,
- ✓ el régimen de evaluaciones parciales y finales,
- ✓ los créditos de informática e inglés ,
- ✓ los sistemas de gestión digital de nuestra Universidad,
- ✓ el uso de las aulas virtuales,
- ✓ los servicios de apoyo con los que contarás a lo largo de tu carrera.

Además, comenzarás a interactuar con compañeros y compañeras de cursado y participarás de actividades que invitan a reflexionar sobre qué es ser estudiante universitario y sobre el camino que vas a iniciar.

## **Tu carrera**

Además del curso introductorio, podrás acceder al plan de estudios de tu carrera y organizar tus primeros cuatrimestres en la universidad.

En UFLO, tenemos carreras presenciales y carreras a distancia. En ambos casos, la mayoría de las materias son cuatrimestrales pero algunas carreras tienen materias anuales. En el calendario de cada año encontrarás las fechas de inscripción a materias, las fechas de inicio y final de cada cuatrimestre y las fechas de exámenes.

Para saber a qué materias y exámenes inscribirte, contás con Servicios de Orientación y de Acompañamiento que están disponibles en las sedes y también en forma digital. Con estos equipos podrás consultar dudas, horarios, fechas y modalidades de cada materia.

Además, en la página web de la Universidad tendrás toda la información y también en el campus virtual y en el Sistema de Información Académica.

## Las clases y sus modalidades

En las carreras presenciales las materias tienen diferentes modalidades de cursado que tenés que conocer:

**Materias que se cursan de forma presencial:** Concurrirás a la sede en días y horarios establecidos. Al momento de inscribirte conocerás esos datos.

**Materias que se cursan de forma virtual sincrónica:** La clase es en vivo, en un día y horario fijo, a través de Google Meet, sin concurrir a la sede. Es imprescindible tener cámara y micrófono para poder participar de la clase. Podrás ingresar desde tu teléfono celular si no tuvieras computadora. (Si no tuvieras acceso a estos dispositivos, contactate con el SOE ( [soe@uflouniversidad.edu.ar](mailto:soe@uflouniversidad.edu.ar)) o con el SAU ([sau@uflouniversidad.edu.ar](mailto:sau@uflouniversidad.edu.ar)) que te daremos más información).

**Materias que se cursan de forma virtual asincrónica:** Accederás a los contenidos y actividades a través del campus virtual sin un día y horario fijo y podrás acomodar tus tiempos de estudio a tu manera. Tendrás orientación permanente de los docentes en el aula virtual que te guiarán en el recorrido para realizar las lecturas, ver videos, participar en foros y entregar las tareas propuestas en cada materia.

## 06. LOS SISTEMAS DE GESTIÓN DE TU UNIVERSIDAD

---

**Durante tu carrera, utilizarás 3 (tres) sistemas de gestión universitaria que facilitarán tu experiencia como estudiante.**

### 1. SISAC (Sistema de información Académica)

Para ingresar al SISAC entrá a [alumno.uflo.edu.ar](http://alumno.uflo.edu.ar)

Usuario: número de legajo

Contraseña: Es la contraseña que recibiste por correo donde se te informa también el N° de legajo; si no la encontrás en tu bandeja, busca en correo no deseado o spam), te sugerimos buscar con la palabra clave "SAC".

## En el SISAC podrás :

- ✓ Actualizar tus datos personales (teléfono y correo).
- ✓ Realizar inscripciones a materias y a exámenes.
- ✓ Consultar el calendario académico (para saber las fechas de inscripciones).
- ✓ Visualizar las materias aprobadas, las vigentes, el plan de estudio de tu carrera y el régimen de correlatividades.
- ✓ Leer noticias sobre tu Facultad.
- ✓ Realizar trámites y solicitar certificados.

## 2. Campus virtual (aulas virtuales de cada materia)

Para ingresar al campus entrá a [campus.uflo.edu.ar](https://campus.uflo.edu.ar)

Usuario: tu N° de DNI (sin espacios ni punto)

Contraseña: tu N° de DNI (luego te pedirá que cambies tu contraseña)

Aquí accederás a los contenidos del curso introductorio y una vez que inicies las clases, tendrás acceso a todas las aulas virtuales de todas las materias. Será donde los docentes compartan los materiales de estudio y actividades de las asignaturas. Es además, el sistema donde se cursan las materias de la modalidad a distancia.

También tendrás acceso a una Cartelera Digital en la que compartimos información valiosa para estudiantes.

tendrás acceso a todas las aulas virtuales de todas las materias. Será donde los docentes compartan los materiales de estudio y actividades de las asignaturas. Es además, el sistema donde se cursan las materias de la modalidad a distancia. También tendrás acceso a una Cartelera Digital en la que compartimos información valiosa para estudiantes.

## 3. Cuenta de correo electrónico institucional (Gmail - UFLO UNIVERSIDAD)

Para ingresar a tu correo institucional de UFLO entrá a <https://mail.google.com/>

Usuario: nombre.apellido@uflouniversidad.edu.ar.

Contraseña: la recibirás en por mail y tendrás que activar tu cuenta, una vez que tengas tu N° de legajo activo.

Con esta cuenta podrás usar todas las aplicaciones de Google que facilitarán tu cursada: Google Drive para almacenar documentos, calendario para agendar eventos importantes, Google Meet para ingresar a las clases virtuales en vivo o para reunirte con tus compañeros sin ir a la Sede.

## 07. NORMAS ACADÉMICAS

---

Las Normas Académicas y de Convivencia han sido aprobadas por el Consejo Superior de la Universidad de Flores, de acuerdo con las previsiones de su Estatuto Universitario.

Son aplicables a todas las actividades académicas relacionadas con el estudio de las carreras de pregrado, grado y posgrado que se desarrollan en la Universidad cualesquiera sean sus sedes, anexos, dependencias y modalidades.

### En las normas académicas se definen:

- Cursado de las Carreras
- Organización de la Actividad Académica
- Categorías de Estudiantes
- Condiciones de Aprobación de las Asignaturas
- Evaluaciones
- Regímenes Especiales de Promoción y Acreditación
- Normas de Convivencia
- Sanciones
- Normas Administrativas

Para acceder al documento completo de UFLO [ingresar aquí](#). Les sugerimos prestar especial atención al **régimen de evaluación y a las condiciones de cursado**.

## 08. SERVICIOS DE ORIENTACIÓN Y ACOMPAÑAMIENTO

---

En UFLO nos importa que puedas cumplir tus metas. Por eso, además del acompañamiento de las direcciones de carrera, tenemos un equipo pensado especialmente para acompañarte a lo largo de tu carrera:

## ¿Quiénes somos?

## ¿Qué te ofrecemos?

### **Servicio de Orientación y Servicio de Acompañamiento**

Orientación en todo tipo de trámites y consultas, tu primer contacto desde que ingresás.

CONTACTO BUENOS AIRES [soe@uflouniversidad.edu.ar](mailto:soe@uflouniversidad.edu.ar)

CONTACTO COMAHUE [sau@uflouniversidad.edu.ar](mailto:sau@uflouniversidad.edu.ar)

---

### **Bedelía**

Información sobre horarios, días de cursado, inscripciones a materias, claves.

CONTACTO BUENOS AIRES: [bedelia.caba@uflouniversidad.edu.ar](mailto:bedelia.caba@uflouniversidad.edu.ar)

CONTACTO COMAHUE: [mesadeayudacomahue@uflou.edu.ar](mailto:mesadeayudacomahue@uflou.edu.ar)

---

### **Administración**

Pago de cuotas, aranceles o matrículas

CONTACTO BUENOS AIRES: [cobranzas@uflouniversidad.edu.ar](mailto:cobranzas@uflouniversidad.edu.ar)

CONTACTO COMAHUE: [administracioncomahue@uflou.edu.ar](mailto:administracioncomahue@uflou.edu.ar)

---

### **Bienestar Universitario**

Consulta sobre becas y beneficios para estudiantes

Para todas las sedes [bienestaruniversitario@uflou.edu.ar](mailto:bienestaruniversitario@uflou.edu.ar)

---

### **Educación a Distancia**

Consulta sobre acceso al campus y utilización de las aulas virtuales.

Para todas las sedes [distancia@uflouniversidad.edu.ar](mailto:distancia@uflouniversidad.edu.ar)

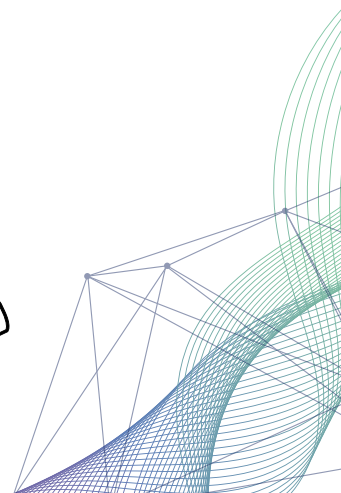
---

### **Biblioteca**

Orientación sobre bibliografía ( libros) y material de estudio; programas de las asignaturas cursadas; material de estudio para realizar trabajos escritos, citas bibliográficas.

Para todas las sedes [biblioteca@uflou.edu.ar](mailto:biblioteca@uflou.edu.ar)

Acceso a todos los canales de comunicación específicos por sede [aquí](#)



## 09. TRÁMITES Y CERTIFICADOS

---

A lo largo de la carrera es posible que tengas que realizar distintos trámites y pedir algunos certificados a cargo de Mesa de Entrada:

 [mesa.entradas@uflouniversidad.edu.ar](mailto:mesa.entradas@uflouniversidad.edu.ar)

A través de nuestra mesa de entrada digital podrás iniciarlos desde tu móvil o computadora.

Simplemente deberás ingresar a <https://solicitudesuflo.bitrix24.site/> y elegir el trámite o certificado que necesites:

- Solicitud de equivalencias
- Certificado de alumno regular
- Certificado de examen
- Cambio de sede
- Cambio de turno
- Solicitud de licencia
- Pedido de excepción de correlatividad
- Reincorporacion
- Rematriculación
- Extensión de regularidad
- Certificado de título en trámite
- Analítico parcial
- Título

## 10. CONCEPTOS CLAVES DE LA VIDA UNIVERSITARIA

---

**Bedelía:** es la "preceptoria" de la universidad. Es un sector que encontrarás en cada uno de los edificios en los que curses. Los y las bedeles son las personas que dan soporte e información a estudiantes y docentes sobre horarios, días de cursado, inscripciones a materias.

**Bibliografía:** Es el conjunto de libros o material de lectura que te recomendarán los docentes para estudiar una asignatura: pueden ser libros, capítulos de libros, revistas especializadas, artículos científicos. Por lo general, son materiales disponibles en formato impreso (muchos los encontrarás en nuestra biblioteca) y también en formato digital: a través de links disponibles en internet o que tus docentes publicarán en el campus virtual.

**Calendario Académico:** es un cronograma que propone la universidad en donde se establece y planifica las actividades académicas del ciclo lectivo. Allí podrás encontrar: fechas de inscripciones a cursadas y a finales, comienzo y finalización de las cursadas, periodos de exámenes, jornadas, entre otras. El calendario lo podrás encontrar en tu SISAC.

**Campus virtual:** Conjunto de aulas virtuales de cada carrera (hay un aula virtual por cada materia que curses más allá de la modalidad de la asignatura) donde los docentes publican material de estudio, consignas de trabajos, foros.

**Condición pendiente:** El o la estudiante podrá alcanzar la condición de pendiente cuando cumpla una de las siguientes condiciones (salvo en aquellos casos que el programa analítico de la materia consigne de forma expresa que no se podrá alcanzar esta condición o que la normativa de cada carrera así lo establezca).

- a) Regularidad en la asistencia, un examen parcial aprobado y un examen parcial desaprobado.
- b) Ambos parciales aprobados con menos del 75% de asistencia requerida para la regularidad.
- c) Asistencia superior o igual al 50% (cincuenta por ciento) del total de las clases del curso y al menos una instancia evaluatoria aprobada con calificación igual o más de cuatro.

**Correlativa:** es la condición de algunas materias. Significa que algunas materias, para poder rendir su final, requieren que hayas cursado y rendido otras materias previas. Esto se puede visualizar en el plan de estudios de la carrera.

**Cursadas:** Existen dos modalidades para cursar las materias del plan de estudios de tu carrera. Una de ellas es la cursada cuatrimestral, que se desarrolla durante el período Marzo-Junio o Agosto-Noviembre. La segunda modalidad es la anual y compone el desarrollo de la cursada en ambos cuatrimestres del año.

**Examen parcial:** Es aquella evaluación que se toma en distintos momentos de la cursada de una materia, abarcando contenidos parciales del programa de estudio. En caso de desaprobado un examen parcial, los estudiantes tienen la posibilidad de rendir un examen recuperatorio

**Finales:** Son exámenes que se rinden luego de haber aprobado las cursadas de las materias. Abarcan siempre los contenidos globales de las materias y para poder rendir este examen es requisito indispensable estudiar con el programa de la materia. Asimismo, no contar con impugnaciones administrativas.

**Foro:** es un espacio dentro del aula virtual de una materia en el que como si fuera un muro de una red social los docentes publican consignas para que participes con tu opinión, una respuesta a una pregunta, a un ejercicio, etc. intercambiando puntos de vista con tus compañeros y compañeras.

**Plan de estudios:** es un modelo o programa que sigue una institución para orientar y asegurar el proceso de enseñanza y aprendizaje de la titulación y también de cada asignatura. El plan de estudios te posibilita conocer, no solo el orden de las asignaturas, sino también las condiciones para obtener el tan ansiado título.

### **A través del plan de estudios podés conocer:**

- Denominación de la carrera.
- Título que se otorga.
- Perfil profesional.
- Competencias profesionales.
- Estructura curricular (las materias, sus contenidos mínimos y los años propuestos para realizarse) y las áreas de formación (general, básica y profesional).
- Modalidades de cursada (materia, seminario, taller o práctica) y la carga horaria.
- Régimen de correlatividades.



**Programa de una materia:** es un documento muy importante para tu cursado ya que lo elaboran los equipos docentes de cada asignatura. En el programa encontrarás entre otros datos importantes: los temas que se desarrollarán, la modalidad de cursado (si es presencial, virtual o semipresencial) y la modalidad de evaluación. Además estará mencionada la bibliografía obligatoria y otros recursos.

**Promoción:** Hay materias que pueden promocionarse sin rendir examen final. Esto significa que si cumplís con los requisitos que se disponen en el programa de la materia (asistencia a clases, nota superior a 7, entre otros) te acreditan la materia sin la necesidad de rendir un examen final. En algunos casos, se puede pedir rendir un coloquio, pero siempre queda sujeto a la decisión del/la docente de la cátedra, dado que no aplica para todas las materias de la misma manera.

**Regularizar una materia:** Significa que cumpliste con los requisitos académicos de la cursada (aprobaste los parciales, los trabajos prácticos y con la asistencia), y estás en condiciones de inscribirte a los exámenes finales (recordando siempre que es imprescindible no poseer deuda). Los requisitos para regularizar una materia están en el Programa.

**Tiempo para rendir finales:** Todos los finales pueden rendirse dentro de los 2 años, luego de haber cursado la materia. Contás con 3 posibilidades para rendir. En caso de no aprobar en ninguna de estas instancias, se recursará la materia.

**Vencimiento de materias:** las materias regularizadas tienen un lapso de 2 años para ser rendidas, en caso de que ese tiempo transcurra sin haber rendido, la materia se "cae", debiendo recursar.

## DECLARACIÓN DE LENGUAJE NO SEXISTA

---

*A lo largo de este documento, toda referencia a personas, colectivos o cargos académicos cuyo género sea masculino estará haciendo referencia al género gramatical neutro, incluyendo, por tanto, la posibilidad de referirse tanto a mujeres como hombres y personas no binarias.*